






SUPER TERMINAIS	MANUAL DE NORMAS E PROCEDIMENTOS	NP 8.2.05
PLANO DE ATENDIMENTO À EMERGÊNCIAS - PAE		Data: 27/11/2023
		Revisão: 030
		1 / 21

ÍNDICE

1. OBJETIVOS	02
2. RESPONSABILIDADE/ AUTORIDADE	02
3. DEFINIÇÕES/ SIGLAS/ SÍMBOLOS	04
4. PROCEDIMENTOS	06
4.1 Plano de Segurança	07
4.2 Preparação e Atendimento a Emergência	08
4.3 Brigada de Emergência.....	13
4.3.1 Formação da Brigada de Emergência.....	13
4.3.2 Organograma da Brigada de Emergência.....	14
4.4 Simulado de Emergência	14
4.5 Ações em caso de Emergência	17
4.6 Ações em caso de Emergência Ambiental	18
4.7 Lista de Telefones de Emergência.....	18
4.8 Equipamentos para Combate a Incêndio, Primeiros Socorros e Kit's Ambientais.....	19
5. REGISTROS	20

HOMOLOGAÇÃO			
O QUÊ	QUEM	CARGO	ASSINATURA
Elaboração	Paulo Henrique Souza	Técnico de Segurança do Trabalho	<small>Paulo Henrique Souza</small> <small>Téc. de Seg. do Trabalho</small> <small>Registro: 0015801IAM</small>
	Cícero Cezar Guimarães		
	Eder Gomes dos Reis		
Consenso	Thayane Oliveira Lima	Supervisora de Rh	
Aprovação	Aníbal Simões Lima	Gerente Operacional	
	Irineu Valeiro Junior	Gerente Adm./Fin.	

SUPER TERMINAIS	MANUAL DE NORMAS E PROCEDIMENTOS	NP 8.2.05
PLANO DE ATENDIMENTO À EMERGÊNCIAS - PAE		Data: 27/11/2023
		Revisão: 030
2 / 21		

INTRODUÇÃO

Este Plano de Atendimento a Emergências apresenta estrutura para o atendimento a eventuais emergências que possam ocorrer nas instalações do SUPER TERMINAIS, possibilitando intervenções rápidas e eficazes em emergências reais e potenciais, visando a preservação e prevenção da Saúde, Segurança, Meio Ambiente, Patrimônio e Reputação da empresa.

1. OBJETIVO

Estabelecer sistemática para identificar os riscos potenciais, atender acidentes e emergências para prevenir e mitigar os impactos ambientais que estão associados as operações portuárias realizadas pelo SUPER TERMINAIS. Orientar pessoas e equipes responsáveis pelo atendimento a emergências, definindo as primeiras ações a serem adotadas, os recursos humanos e materiais disponíveis.

2. RESPONSABILIDADE/ AUTORIDADE

FUNÇÃO	RESPONSABILIDADE		AUTORIDADE
	DIRETA	INDIRETA	
Gerente Administrativo / Financeiro	X		<ul style="list-style-type: none"> ▪ Disponibilizar recursos para cumprimento do Plano de Atendimento a Emergência; ▪ Disponibilizar recursos para formação e atuação da brigada de emergência, bem como a participação dos colaboradores nos treinamentos de formação dos brigadistas;
Coordenadores/ Supervisores	X		<ul style="list-style-type: none"> ▪ Garantir a participação de todos os trabalhadores em atividade na empresa, nos treinamentos relacionados à prevenção e combate ao incêndio.
Brigada de Emergência	X		<ul style="list-style-type: none"> ▪ Estar preparada para atender os casos de emergência; ▪ Cumprir as ordens do Chefe da Brigada ou substituto em serviço, desempenhando as funções estabelecidas; ▪ Dirigir-se ao local da ocorrência munido dos equipamentos necessários; ▪ Coordenar a retirada segura das pessoas, iniciando pelas salas mais distantes e encaminhá-las para a rota de fuga mais próxima, orientando-as sobre como proceder;

PLANO DE ATENDIMENTO À EMERGÊNCIAS - PAE

Data: 27/11/2023

Revisão: 030

3 / 21

			<ul style="list-style-type: none"> ▪ Vistoriar as instalações para a confirmação da saída de todos; ▪ Conhecer o Plano de Emergência contra incêndio da planta; ▪ Avaliar os riscos existentes; ▪ Cuidar para que as saídas disponíveis estejam sempre desobstruídas; ▪ Operar extintores e compor as linhas de hidrantes armando-as, porém, certificando-se da total desenergização das instalações antes de lançar água; ▪ Favorecer e auxiliar as ações do Corpo de Bombeiros; ▪ Manter os materiais de combate a incêndio em funcionamento; ▪ Participar dos treinamentos e simulados periódicos; ▪ Prestar primeiros socorros, combater princípios de incêndio e contenção de derramamento/vazamento de produtos químicos; ▪ Quando julgar necessário, solicitar ao Chefe da Brigada ou seu substituto legal que acione o Corpo de Bombeiros.
Colaboradores do Super Terminais e Terceiros		X	<ul style="list-style-type: none"> ▪ Estacionar o veículo sempre de ré, por questões de segurança; ▪ Sempre que notarem uma situação que possa vir a gerar uma emergência no local de trabalho, deverão imediatamente comunicar o fato ao superior imediato, ao SESMT e à Brigada de Emergência, para que possam ser adotadas medidas de segurança e demais ações previstas neste PAE frente a emergência em potencial; ▪ Participar de treinamentos, exercícios simulados; ▪ Seguir as orientações da brigada de emergência em caso de emergência; ▪ Abandonar a área e encaminhar-se para o Ponto de Encontro quando determinado; ▪ Aguardar orientações para retornar no (3º toque) aos seus postos de trabalho ou liberação para a residência.
Segurança do Trabalho	X		<ul style="list-style-type: none"> ▪ Conhecer o Plano de Emergência contra incêndio da planta;

SUPER TERMINAIS	MANUAL DE NORMAS E PROCEDIMENTOS	NP 8.2.05
PLANO DE ATENDIMENTO À EMERGÊNCIAS - PAE		Data: 27/11/2023
		Revisão: 030
4 / 21		

		<ul style="list-style-type: none"> ▪ Manter atualizado do Plano de Segurança Contra Incêndio e Emergência; ▪ Coordenar as atividades dos Brigadistas; ▪ Acompanhar e reforçar as ações definidas nesse Plano; ▪ Identificar potenciais situações de acidentes e emergências; ▪ Solicitar treinamento especializado para formação e manutenção da Brigada de Emergência; ▪ Realizar inspeções mensais em todos os extintores, hidrantes e mangueiras; ▪ Manter os equipamentos de combate a incêndio em perfeitas condições de uso; ▪ Atualizar, sempre que se fizer necessário, o Cronograma de Simulados; ▪ Treinar todos os colaboradores e terceiros em situações de simulados de emergência, registrar e avaliar os resultados obtidos; ▪ Atualizar semestralmente, ou quando se fizer necessário, a Lista de Telefone de Emergência.
Todos os Setores do SUPER TERMINAIS	X	<ul style="list-style-type: none"> ▪ Informar a Segurança do Trabalho sempre que houver situações potenciais e reais de risco a segurança e saúde dos colaboradores. ▪ Solicitar avaliação da Segurança do Trabalho quando houver necessidade de adquirir novos produtos químicos.


3. DEFINIÇÕES/ SIGLAS/ SIMBOLOS

PAE: Plano de Atendimento à Emergências.

Acidente de Trabalho: Acidente do trabalho é o que ocorre pelo exercício do trabalho a serviço de empresa ou de empregador doméstico ou pelo exercício do trabalho dos segurados, provocando lesão corporal ou perturbação funcional que cause a morte ou a perda ou redução, permanente ou temporária, da capacidade para o trabalho.

Combate a incêndio: Conjunto de ações destinadas a extinguir ou isolar o princípio de incêndio com uso de equipamentos manuais ou automáticos.

Brigada de Emergência: Grupo organizado de pessoas, voluntárias ou não, treinadas e capacitadas em prevenção e combate a incêndios e primeiros socorros, para atuação em edificações ou áreas de risco.

	MANUAL DE NORMAS E PROCEDIMENTOS	NP 8.2.05
PLANO DE ATENDIMENTO À EMERGÊNCIAS - PAE		Data: 27/11/2023 Revisão: 030
		5 / 21

Risco: Propriedade de um perigo promover danos, com possibilidade de perdas humanas, ambientais, materiais e/ou econômicas, resultante da combinação entre frequência esperada e consequência destas perdas.

SESMT: Serviço Especializado em Engenharia de Segurança e em Medicina do Trabalho.

Terceiros: Pessoal pertencente a uma empresa prestadora de serviço.

Coordenador da Brigada De Emergência: responsável pela coordenação e execução das ações de emergência de todas as edificações que compõem a planta, independentemente do número de turnos.

Líder da Brigada: Brigadista responsável pelo comando de todas as atividades da Brigada.

Emergência: Sinistro ou risco iminente que requeira ação imediata.

Extintores: São recipientes metálicos que contêm em seu interior agente extintor para o combate imediato e rápido a princípios de incêndio.

Hidrantes: Equipamento de segurança usado como fonte de água para ajudar no combate de incêndios.

Sinistro: Ocorrência de prejuízo ou dano, causado por incêndio ou acidente, em algum bem.

Ponto de Encontro: Local seguro e protegido dos efeitos do sinistro.

Alarmes: Sinal acústico utilizado para alertar uma emergência e início das ações de combate ao sinistro e evacuação da área.

Rota de fuga: Caminhos e saídas devidamente sinalizados, dotados de proteção contra incêndio e desobstruídos, a serem percorridos pelas pessoas para um rápido e seguro abandono de qualquer local da planta até o ponto de encontro previamente determinado pelo plano de emergência contra incêndio.

Saída de Emergência: Caminho contínuo, devidamente protegido, a ser percorrido, em caso de incêndio, de qualquer ponto da instalação até atingir a via pública ou espaço aberto em comunicação com o logradouro.

Exercício Simulado: Prática realizada periodicamente para manter a equipe de emergência e os ocupantes das edificações em condições de enfrentar uma situação real de emergência.

FISPQ: Ficha de Informações de Segurança de Produto Químico: Contém informações sobre o transporte, manuseio, armazenamento e descarte de produtos químicos, considerando os aspectos de segurança, saúde e meio ambiente.

SUPER TERMINAIS	MANUAL DE NORMAS E PROCEDIMENTOS	NP 8.2.05
PLANO DE ATENDIMENTO À EMERGÊNCIAS - PAE		Data: 27/11/2023
		Revisão: 030
6 / 21		

Ficha de Emergência: É um documento de porte obrigatório para o transporte de produtos perigosos. Poderá ser usado para produtos químicos não perigosos, contanto que seja alterada a cor da tarja para verde e incluída a frase “Produtos Não Enquadrados na Resolução em vigor sobre transporte de produtos perigosos”.

4. PROCEDIMENTOS

4.1 Plano de Segurança

Tem como objetivo atender as emergências que podem ocorrer, e definir os procedimentos básicos a serem adotados pelo Terminal, visando preservar a integridade física das pessoas (Colaboradores, Provedores Externos, Clientes, Funcionários Públicos ou Comunidade), o Patrimônio e o Meio Ambiente.

Emergência	Em caso de emergência, ligar para o Ramal de Emergência 3719 , e informar a ocorrência ao Coordenador de Operações e/ou Líder de Operações, que tomará as devidas providências. Nota 01: Em caso de emergência, as portarias funcionam como entrada e saída.
Sinalização	O sistema de tráfego interno de veículos é através de placas indicando o sentido de direção, velocidade e localização. As sinalizações são horizontais e verticais nas portarias e nos acessos aos Pátios.
Hidrante	Uma rede de hidrante espalha-se por todo o Terminal, acionados por motores bomba para auxiliar no combate a incêndio. São realizadas inspeções periódicas pelos técnicos de segurança do trabalho, utilizando o Checklist de Inspeção em Hidrantes e Mangueiras para garantir a funcionalidade deles em caso de emergência.
Extintores	Os extintores estão distribuídos adequadamente por todas as áreas da empresa. São realizadas inspeções periódicas pelos técnicos de segurança do trabalho, utilizando o Checklist de Inspeção em Extintores para garantir o desempenho correto e durabilidade do equipamento. Nota 02: O setor especifica que embora a Inspeção de Extintores, Hidrantes e Mangueiras seja evidenciada mensalmente, é realizado diariamente a inspeção visual (extintores e hidrantes), e que em caso de não conformidade, o SESMT sinaliza os gestores imediatos e partes envolvidas.
Casa de Bomba de Incêndio	Ao adentrar na casa de Bombas o alarme é acionado automaticamente, em seguida é desligada por pessoas autorizadas. O sistema de água de rede de combate a incêndio é ligado automaticamente, e desligada na botoeira disposto no interior da casa de bomba manualmente. É realizada semanalmente a inspeção utilizando o Checklist de Inspeção na Casa de Bomba de Incêndio , se for detectado alguma NC durante a inspeção, a mesma deve ser sinalizada e encaminhada pelo responsável da inspeção para a área responsável em sanar o problema.

SUPER TERMINAIS	MANUAL DE NORMAS E PROCEDIMENTOS	NP 8.2.05
PLANO DE ATENDIMENTO À EMERGÊNCIAS - PAE		Data: 27/11/2023
		Revisão: 030
7 / 21		

Kit de Contenção Ambiental	Os Kits de contenção para vazamento de carga perigosa, vazamentos de produtos químicos, entre outros, estão distribuídos adequadamente por todos os pátios, armazém, manutenção e píer. Em período quinzenal é realizado uma inspeção para garantir a disponibilidade dos itens em caso de necessidade, essa rotina é registrada no Checklist de Inspeção do Kit Ambiental . Na ocorrência de vazamento/derramamento de produtos químicos, os brigadistas devem utilizar o kit de contenção, composto pelos seguintes itens: Cal; Areia; Pó de Serra; Pá; Vassoura e Equipamento de Proteção Individual (Luvas, Óculos e Máscara). Os itens referenciados, estão em recipiente adequado contra intempéries, segregados em tambor com capacidade para 200L com tampa. O Kit de contenção também disponibiliza sacos plásticos para coleta de resíduos contaminados, disponíveis junto ao kit ambiental, após uso, devem ser direcionados para a Central de Resíduos, em coletor adequado.
Geradores	Existem seis grupos geradores de energia que supre a energia da rede local, garantindo o funcionamento dos equipamentos de segurança passiva no Super Terminais. As manutenções são acompanhadas pelo setor de manutenção.
FISPQ	<p>Toda e qualquer aquisição de produtos químicos/perigosos no ato da entrega pelo fornecedor deve acompanhar a FISPQ, conforme sistemática descrita no Procedimento NP 8.4_Gestão de Aquisição de Provedores Externos.</p> <p>As FISPQ's referentes aos produtos químicos utilizados na área de Manutenção são controladas pelo setor de Almoxarifado.</p> <p>O Setor de Operações (Pátio) é responsável pelo recebimento e arquivamento de todas as fichas de emergência ou FISPQ de todos os contêineres/cargas que contenham produtos químicos provenientes de importação e exportação, enquanto estiverem armazenados no Recinto.</p>

Apesar de estabelecido a emissão mensal dos registros referente as inspeções dos hidrantes e extintores de incêndio, faz parte da rotina diária dos técnicos de segurança verificar se esses equipamentos se encontram em condições funcionais e de acesso livre para garantir o rápido atendimento em caso de emergência. O que não estiver dentro da conformidade os técnicos.

SUPER TERMINAIS	MANUAL DE NORMAS E PROCEDIMENTOS	NP 8.2.05
PLANO DE ATENDIMENTO À EMERGÊNCIAS - PAE		Data: 27/11/2023
		Revisão: 030
8 / 21		

4.2 Preparação e Atendimento a Emergência

Foram identificados os seguintes riscos potenciais de acidentes e emergências na empresa.

	SITUAÇÃO	AÇÕES PREVISTAS	RESPONSÁVEIS	EQUIPAMENTOS
Incêndio e/ ou explosão	Incêndio e/ou explosão	1. Ao ser detectado, acionar a botoeira de emergência, os brigadistas e ligar para a Portaria, informando rapidamente o ocorrido.	Qualquer pessoa.	Ramal Emergência 3719.
		2. Informar a ocorrência ao chefe ou ao Líder da brigada e acionar a Segurança do Trabalho.	Portaria.	Ramal 3710/ Rádio Portátil.
		3. Solicitar apoio externo caso necessário: * Corpo de Bombeiros * Defesa Civil * SAMU * Saúde Atende (Empresa Terceirizada)	Brigadistas.	Corpo de Bombeiros 193 Defesa Civil 199 SAMU 192 Saúde Atende (4020-2231).
		4. Desligar a rede de energia elétrica da área, caso necessário.	Eletricista/ Brigadistas.	-
		5. Isolar a área, não permitindo entrada de pessoal sem autorização, e iniciar o combate ao princípio de incêndio	Brigadistas.	Fitas zebradas, cones, correntes, extintores.
		6. Extinção e Resfriamento: * Posicionar-se no sentido do vento; * Combater o fogo; * Realizar rescaldo.	Brigadistas.	Extintores.
		7. Proceder o abandono da área, caso necessário.	Brigadistas.	-
		8. Investigar e emitir relatório, registrando a ocorrência.	Coordenador, Chefe, Líder da Brigada, Brigadistas e SESMT.	Formulário Interno Específico .
		9. Caso haja vítima, realizar os primeiros socorros e encaminhar ao Pronto Socorro, se necessário.	Brigadistas.	-

PLANO DE ATENDIMENTO À EMERGÊNCIAS - PAE

Data: 27/11/2023

Revisão: 030

9 / 21

	SITUAÇÃO	AÇÕES PREVISTAS	RESPONSÁVEIS	EQUIPAMENTOS
Acidentes Graves	* Acidentes do Trabalho * Mal Súbito * Atropelamento * Intoxicação com produtos químicos * Queda do mesmo nível e/ou diferença de nível * Espaço Confinado	1. Comunicar à chefia imediata do setor.	Acidentado ou pessoa próxima à vítima.	Telefone.
		2. Acionar a Brigada de Emergência.	Qualquer Pessoa.	Ramal Emergência 3719.
		3. Comunicar o SESMT	Brigadistas.	Telefone/ Rádio Portátil.
		4. Iniciar o atendimento de primeiros socorros e encaminhar ao Pronto Socorro, se necessário.	Brigadistas.	-
		5. Se o acidentado estiver em espaço confinado, realizar o monitoramento dos gases.	Técnico de Segurança do Trabalho	Medidor de Gases.
		6. Em caso de intoxicação de produtos químicos, realizar os primeiros socorros de acordo com a FISPQ do produto inalado.	Brigadistas.	-
		7. Solicitar apoio de primeiros socorros externo, caso necessário: * SAMU * Saúde Atende (Empresa Terceirizada)	Brigadistas/ Coordenador/ Supervisor da Área.	SAMU 192 Saúde Atende (4020-2231).
		8. Isolar o local do acidente, se necessário, não permitindo entrada de pessoal não autorizadas.	Brigadistas.	Fitas zebradas, cones, correntes.
		9. Investigar e emitir relatório, registrando a ocorrência.	Coordenador, Chefe, Líder da Brigada, Brigadistas e SESMT.	Formulário Interno Específico.

PLANO DE ATENDIMENTO À EMERGÊNCIAS - PAE

Data: 27/11/2023

Revisão: 030

10 / 21

Subestação e Instalações Elétricas	SITUAÇÃO	AÇÕES PREVISTAS	RESPONSÁVEIS	EQUIPAMENTOS	
	Acidentes com Eletricidade	1. Comunicar à chefia imediata do setor.	1. Comunicar à chefia imediata do setor.	Acidentado ou pessoa próxima à vítima.	Telefone.
		2. Realizar a desenergização do local antes do início do salvamento e isolar local do acidente.	2. Realizar a desenergização do local antes do início do salvamento e isolar local do acidente.	Eletricista/ Brigadistas.	Cones e Fitas zebradas Manutenção: 3729/ 3707.
		3. Acionar a brigada de emergência.	3. Acionar a brigada de emergência.	Qualquer Pessoa.	Ramal Emergência 3719.
		4. Retirar o acidentado do local de risco.	4. Retirar o acidentado do local de risco.	Brigadistas.	-
		5. Iniciar o atendimento de primeiros socorros, solicitar a ambulância da Saúde Atende ou SAMU e encaminhar ao Pronto Socorro.	5. Iniciar o atendimento de primeiros socorros, solicitar a ambulância da Saúde Atende ou SAMU e encaminhar ao Pronto Socorro.	Brigadistas.	-
		6. Investigar e emitir relatório, registrando a ocorrência.	6. Investigar e emitir relatório, registrando a ocorrência.	Coordenador, Chefe, Líder da Brigada, Brigadistas e SESMT.	Formulário Interno Específico.

Produtos Químicos	SITUAÇÃO	AÇÕES PREVISTAS	RESPONSÁVEIS	EQUIPAMENTOS	
	Derramamento/ Vazamento de Produtos Químicos e Oleoso	1. Comunicar à chefia imediata do setor e o SGI.	1. Comunicar à chefia imediata do setor e o SGI.	Qualquer Pessoa.	Telefone.
		2. Acionar a brigada de emergência.	2. Acionar a brigada de emergência.	Qualquer Pessoa.	Ramal Emergência 3719.
		3. Isolar a área, se necessário, não permitindo acesso de pessoas não autorizadas.	3. Isolar a área, se necessário, não permitindo acesso de pessoas não autorizadas.	Brigadistas.	Fitas zebradas, cones, correntes, extintores.
		4. Utilizar o KIT de Contenção e remover o produto contaminado e destinar a central de resíduos e/ou local autorizado.	4. Utilizar o KIT de Contenção e remover o produto contaminado e destinar a central de resíduos e/ou local autorizado.	Brigadistas.	-
5. Investigar e emitir relatório, registrando a ocorrência.		5. Investigar e emitir relatório, registrando a ocorrência.	Coordenador, Chefe, Líder da Brigada, Brigadistas e SESMT.	Formulário Interno Específico.	

PLANO DE ATENDIMENTO À EMERGÊNCIAS - PAE

Data: 27/11/2023

Revisão: 030

11 / 21

Produtos Perigosos	SITUAÇÃO	AÇÕES PREVISTAS	RESPONSÁVEIS	EQUIPAMENTOS
	Derramamento/ Vazamento de Carga Perigosa	1. Comunicar à chefia imediata do setor e o SGI.	Qualquer Pessoa.	Telefone.
		2. Acionar a brigada de emergência.	Qualquer Pessoa.	Ramal Emergência 3719.
		3. Isolar a área, se necessário, não permitindo acesso de pessoas não autorizadas.	Brigadistas.	Fitas zebradas, cones, correntes, extintores.
		4. Monitorar tanque de contenção. “ área específica de carga perigosa”.	Brigadistas e SGI	-
5. Investigar e emitir relatório, registrando a ocorrência.		Coordenador, Chefe, Líder da Brigada, Brigadistas e SESMT.	Formulário Interno Específico.	

Efluente Biológico	SITUAÇÃO	AÇÕES PREVISTAS	RESPONSÁVEIS	EQUIPAMENTOS
	Contenção de Vazamento/ Derrame de Efluente	1. Comunicar à chefia imediata do setor e o SGI.	Qualquer Pessoa.	Telefone.
		2. Acionar a prestadora de serviço.	SGI.	Ramal Emergência 3719.
		3. Realizar a contenção através de barreiras, controle da área acidentada com o apoio dos Brigadistas do Super Terminais, recolhimento da água oleosa e/ou resíduos sólidos contaminados, bem como gestão dos resíduos e rejeitos.	Prestador de Serviço.	Fitas zebradas, cones, correntes, extintores.
4. Utilizar o KIT de Contenção e destinar a central de resíduos e/ou local autorizado.		Brigadistas.	-	

PLANO DE ATENDIMENTO À EMERGÊNCIAS - PAE

Data: 27/11/2023

Revisão: 030

12 / 21

	SITUAÇÃO	AÇÕES PREVISTAS	RESPONSÁVEIS	EQUIPAMENTOS
Gás GLP	Vazamento de GLP com Fogo	1. Ao ser detectado o vazamento, não acionar interruptores de luz ou equipamentos elétricos, desligar o fogão, se possível fechar o registro/ válvula de gás, abrir portas e janelas.	Qualquer Pessoa/ Brigadista.	-
		2. Informar a ocorrência a brigada e ao SESMT. Ao ser detectado, comunicar a Portaria sobre o ocorrido.	Qualquer Pessoa.	SESMT – 3710 Ramal Emergência 3719.
		3. Acionar a distribuidora de gás, se necessário.	Líder ou Chefe da Brigada.	Bruno Gás 3656-6974 (92) 99258- 8398.
		4. Solicitar apoio externo caso necessário: * Corpo de Bombeiros * SAMU * Saúde Atende (Empresa Terceirizada)	Brigadistas.	Corpo de Bombeiros 193 SAMU 192 Saúde Atende (4020-2231)
		5. Proceder com o abandono de área, caso necessário.	Brigadistas.	-
		6. Isolar a área, não permitindo o acesso de pessoal sem autorização.	Brigadistas.	Fitas Zebradas, cones, correntes, extintores.
		7. Caso tenha vítimas, prestar os primeiros socorros e encaminhá-las para atendimento.	Brigadistas.	Ambulatório 3792
		8. Extinção e Resfriamento: * Posicionar-se a favor do vento * Combater o fogo (Pó Químico) * Realizar rescaldo	Brigadistas.	Extintores.
		9. Investigar e emitir relatório, registrando a ocorrência.	Coordenador, Chefe, Líder da Brigada, Brigadistas e SESMT.	Formulário Interno Específico.

SUPER TERMINAIS	MANUAL DE NORMAS E PROCEDIMENTOS	NP 8.2.05
PLANO DE ATENDIMENTO À EMERGÊNCIAS - PAE		Data: 27/11/2023
		Revisão: 030
13 / 21		

	SITUAÇÃO	AÇÕES PREVISTAS	RESPONSÁVEIS	EQUIPAMENTOS
Gás GLP	Vazamento de GLP sem Fogo	1. Ao ser detectado o vazamento, não acionar interruptores de luz ou equipamentos elétricos, fechar o registro/ válvula de gás, abrir portas e janelas.	Qualquer Pessoa/ Brigadista.	-
		2. Informar a ocorrência a brigada e ao SESMT. Ao ser detectado, comunicar a Portaria sobre o ocorrido.	Qualquer Pessoa	SESMT – 3909 Ramal Emergência 3719.
		3. Acionar a distribuidora de gás, se necessário.	Líder ou Chefe da Brigada.	Bruno Gás 3656-6974 (92) 99258-8398.
		4. Isolar a área, não permitindo o acesso de pessoal sem autorização.	Brigadistas.	Fitas Zebradas, cones, correntes, extintores.
		5. Caso tenha vítimas, prestar os primeiros socorros e encaminhar para atendimento, se necessário.	Brigadistas.	Ambulatório 3792.
		6. Investigar e emitir relatório, registrando a ocorrência.	Coordenador, Chefe. Líder da Brigada, Brigadistas e SESMT.	Formulário Interno Específico.

4.3 Brigada de Emergência

A Brigada de Emergência do SUPER TERMINAIS é formada por um grupo de pessoas devidamente treinadas, organizadas e capacitadas anualmente para realizar atendimento em emergências, são treinadas para atuar nos cenários a seguir: **Abandono de área, Emergências Químicas, Combate a incêndio e Primeiros Socorros**, bem como, ademais riscos associados as operações portuárias realizadas.

4.3.1 Formação da Brigada de Emergência

Para formação da Brigada de Emergência do Super Terminais são realizadas as seguintes etapas:

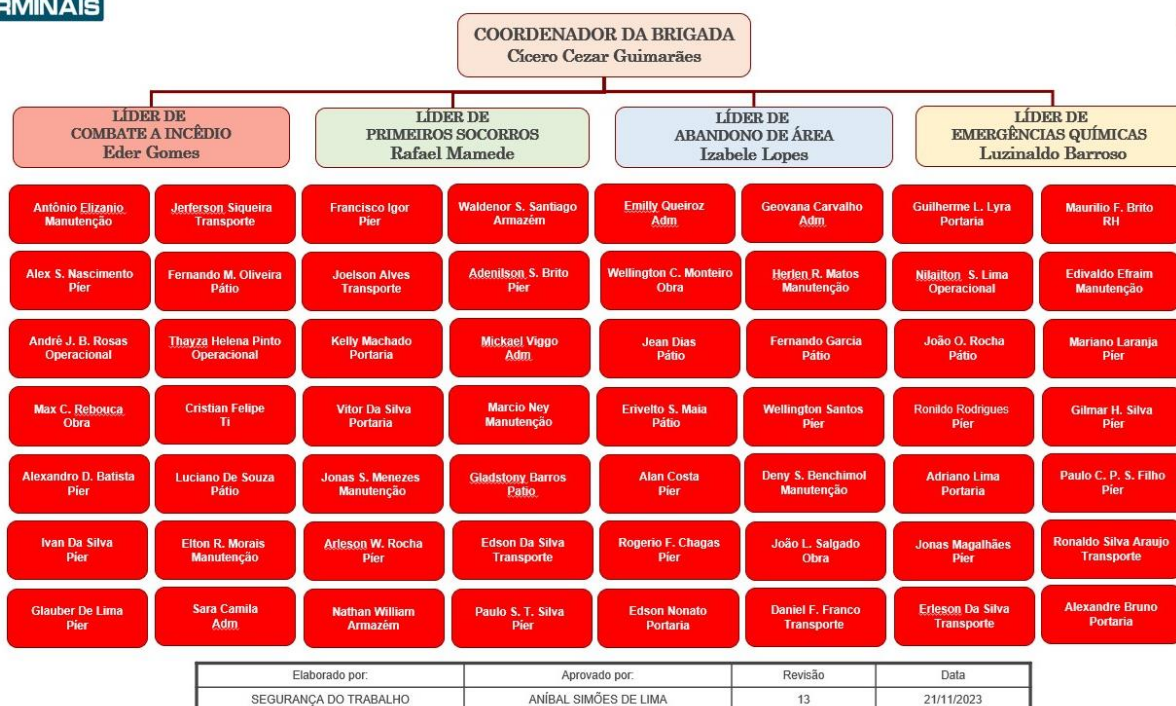
- ✓ Divulgação das inscrições para candidatos a brigada;
- ✓ Pré - Seleção com entrevista pessoal e avaliação de boa condição física;
- ✓ Aprovação no treinamento teórico e prático com média maior ou igual a 70% nas avaliações.

SUPER TERMINAIS	MANUAL DE NORMAS E PROCEDIMENTOS	NP 8.2.05
PLANO DE ATENDIMENTO À EMERGÊNCIAS - PAE		Data: 27/11/2023
		Revisão: 030
14 / 21		

4.3.2 Organograma da Brigada de Emergência



ORGANOGRAMA GERAL 2023/2024



4.4 Simulados de Emergência


Os simulados serão considerados treinamentos práticos para emergências e deve ser emitido “**Lista de Presença**” e são realizados conforme cenários definidos abaixo.

Um **Cronograma de Simulados, Treinamentos e Inspeções** é estabelecido e a cada realização deve ser emitido o **Relatório de Emergência** pela equipe de Segurança do Trabalho, para análise e avaliação do resultado simulado.

SUPER TERMINAIS	MANUAL DE NORMAS E PROCEDIMENTOS	NP 8.2.05
PLANO DE ATENDIMENTO À EMERGÊNCIAS - PAE		Data: 27/11/2023
		Revisão: 030
15 / 21		

RESPONSÁVEL	CENÁRIOS
Brigada Interna Abandono de Área	Abandono de área (dia e hora marcada)
	Abandono de área (dia marcado)
	Abandono de área (dia e hora não marcado)
Brigada Interna Emergências Químicas	Vazamento de gás (GLP) no refeitório
	Vazamento / Derramamento de produto químico proveniente dos equipamentos de transporte
	Vazamento / Derramamento de produto químico proveniente do armazenamento de contêiner
	Vazamento / Derramamento de combustível no abastecimento dos veículos e equipamentos (frota Interna)
Brigada Interna Combate a Incêndio	Em Máquinas/Equipamentos Elétricos
	Em Equipamentos / Veículos
	Áreas Administrativas e Operacionais
Brigada Interna Primeiros Socorros	Mal súbito
	Queda com e sem diferença de nível
	Atropelamento por equipamentos e veículos
Resgate	de queda de homem no rio
	de vítima em incêndio
	de vítima em altura
Ambientais	Condições adversas de tempo (Vento, Chuva, Granizo, Neblina e Fumaça)
	Acidente Ambiental (Vazamento de combustível e derramamento de óleo no rio)

Os treinamentos e exercícios de simulados da brigada de emergência realizados pelo setor do SESMT junto aos brigadistas; terão a frequência nos eventos acompanhada pelo Setor de RH. Será considerado válido e eficaz o treinamento e o simulado que tiver uma presença mínima de 75% dos participantes convocados.

	MANUAL DE NORMAS E PROCEDIMENTOS	NP 8.2.05
PLANO DE ATENDIMENTO À EMERGÊNCIAS - PAE		Data: 27/11/2023 Revisão: 030
		16 / 21

Havendo participação inferior a 75% dos Brigadistas de Emergência no cenário proposto e previamente convocado pelo setor SESMT todos os envolvidos, brigadistas e seus superiores imediato; será emitido para o gestor do setor o qual o brigadista está locado, diante do fato, deve ser reprogramado o treinamento ou Exercício de Simulado como ação de disposição, além das ações estabelecidas pelo setor em resposta da TNC. A TNC deve ser tratada conforme sistemática estabelecida no Procedimento **NP 10.01 02 e 03_ Oportunidades de Melhoria, Não Conformidade e Ação Corretiva.**

Os simulados ambientais deverão ser realizados conforme Cronograma de Simulados, Treinamentos e Inspeções elaborado pela Segurança do Trabalho e SGI. Na realização dos simulados ambientais pela Segurança do Trabalho, o mesmo deverá ser acompanhado sempre que possível pelo SGI, devendo o simulado ser registrado no formulário Relatório de Emergência. No Relatório de Emergência deve estar claro a análise crítica realizada em relação ao simulado e as ações necessárias a serem implementadas, conforme a necessidade, sendo esta avaliação realizada pela Setor de Segurança do Trabalho.

SUPER TERMINAIS	MANUAL DE NORMAS E PROCEDIMENTOS	NP 8.2.05
PLANO DE ATENDIMENTO À EMERGÊNCIAS - PAE		Data: 27/11/2023
		Revisão: 030
17 / 21		

4.5 Ações em Caso de Emergência

Caso seja confirmada a emergência, o brigadista informará via rádio (canal 1) a central, para que seja acionado o alarme contínuo para abandono das áreas, conforme orientações abaixo:

1º Toque – Alerta	Os colaboradores, terceiros e Visitantes devem permanecer em seus postos de trabalho, em situação de alerta, e somente a Brigada de Emergência se deslocará ao Ponto de Encontro da Portaria 1.
2º Toque – Abandono de Área	<p>Todos os colaboradores, terceiros e visitantes devem abandonar a área, orientados pelos brigadistas, e encaminharem-se ao ponto de encontro mais próximo conforme Rota de Fuga e Ponto de Encontro da Portaria 1.</p> <p>A equipe de Abandono de Área, deve realizar a verificação para certificar-se de que houve a total evacuação da área, enquanto a equipe de Combate a Incêndio atuará no sinistro.</p>
3º Toque – Retorno ao Trabalho	Quando a ocorrência não representar mais perigo aos colaboradores, terceiros e visitantes, o Setor de Portaria será comunicado pelo Coordenador da Brigada de Emergência para acionar o alarme de emergência pela terceira vez. Ao ouvir este toque, todos devem retornar aos seus postos de trabalho.

O evento de emergência deve ser registrado no formulário Relatório de Emergência e avaliado pelo:

- ✓ **SESMT - Técnico de Segurança;**
- ✓ **Brigada de Emergência e**
- ✓ **SGI – Sistema de Gestão Integrado.**

SUPER TERMINAIS	MANUAL DE NORMAS E PROCEDIMENTOS	NP 8.2.05
PLANO DE ATENDIMENTO À EMERGÊNCIAS - PAE		Data: 27/11/2023 Revisão: 030
		18 / 21

4.6 Ações em Caso de Emergência Ambiental

Quando ocorrer emergências, como danos ao meio ambiente em pequenas e grandes escalas, deverá ser comunicado aos Coordenadores e Supervisores e acionado os Técnicos de Segurança do Trabalho, Brigadistas e o SGI, através dos contatos da Lista de Telefones de Emergência e/ou via rádio para combater os impactos ambientais.

4.7 Lista de Telefones de Emergência

A Lista de Telefones de Emergência será atualizada sempre que houver alguma alteração, pelo Setor de Segurança do Trabalho, e divulgado em quadro de aviso e Rede INTRANET FLUIG para todos os Setores do Super Terminais.

SUPER TERMINAIS	MANUAL DE NORMAS E PROCEDIMENTOS	NP 8.2.05
PLANO DE ATENDIMENTO À EMERGÊNCIAS - PAE		Data: 27/11/2023
		Revisão: 030
19 / 21		

4.8 Equipamentos para Combate a Incêndio, Primeiros Socorros e Kit's Ambientais

O **SUPER TERMINAIS** conta com a disponibilidade de equipamentos para mitigar e combater um possível foco de incêndio, conforme abaixo:

Combate a Incêndio	Periodicidade	Responsável	Primeiros Socorros	Responsável	Ambiental	Periodicidade	Responsável
Extintores de Incêndio Portáteis	Mensal	As inspeções internas são realizadas pelos Técnicos de Segurança do Trabalho e evidenciados nos registros de Checklist de Inspeção.	Maca Hospitalar	O controle dos materiais de primeiros socorros é realizado pela Técnica de Enfermagem que fica no ambulatório, sob responsabilidade da Gestão de RH.	Kit Ambiental	Quinzenal	As inspeções internas são realizadas pelos Técnicos de Segurança do Trabalho e evidenciados nos registros de Checklist de Inspeção.
Hidrantes	Mensal		Desfibrilador Externo Automático; Oxímetro; Esfigmomanômetro (medidor de pressão arterial); Colar cervical.				
Mangueiras	Mensal		02 balões de oxigênio ou cilindro de oxigênio como costumam nomear.				
Chuveiro Lava Olhos	Quinzenal		Prestação de serviço terceirado com ambulância Saúde Atende.				

SUPER TERMINAIS	MANUAL DE NORMAS E PROCEDIMENTOS	NP 8.2.05
PLANO DE ATENDIMENTO À EMERGÊNCIAS - PAE		Data: 27/11/2023
		Revisão: 030
20 / 21		

5. REGISTROS

Este procedimento é controlado conforme **FNP 7.5-001_Matriz de Índice Geral dos Documentos**.

CONTROLE DE REVISÕES		
Revisão N.º	Página N.º	Natureza da Revisão
01	Todas	Foram revisados vários itens da Norma
02	Todas	Efetuada revisões ortográficas e atualizações de telefones
03	03	Atualização do procedimento
04	03 e 04	Atualização do procedimento para melhoria do Processo.
05	08	Inclusão de NOTA explicativa sobre evidências de simulados.
06	Todas	Atualização do procedimento para melhoria do Processo.
07	Todas	Revisão Geral do Procedimento.
08	12 a 16	Revisão nos itens 4.2.8 Emergência Ambiental – Situação Real, 4.2.9 Simulados Ambientais e item 5 Registros.
09	1 a 20	Revisão dos itens 4.2.1, 4.2.3, 4.2.5 e 4.2.6. Inclusão de registros pertinentes a atividade.
10	1 a 20	Revisão Geral do Procedimento e atualização da Logomarca.
11	9	Revisão do item 4.2.2 Brigada de Emergência.
12	Todas	Revisão Geral do Procedimento e atualização
13	10	Alteração do 4.2.4 (notas: em caso de ocorrências fora do horário comercial)
14	Todas	Inclusão da metodologia de acidentes de trabalho
15	Todas	Revisão Geral do Procedimento e atualização
16	Todas	Revisão Geral do Procedimento e atualização
17	13	Inclusão de formalização de registro de Treinamento item 4.2.2.
18	13	Revisão Geral do Procedimento e atualização
19	12	Inclusão do item 4.2.2 Combate à Poluição por Substâncias Perigosas
20	13	Item 4.2.3 Formação da Brigada
21	Todas	Adequação para a ISO 14001:2015
22	Todas	Revisão Geral do Procedimento.
23	Todas	Revisão Geral do Procedimento.
24	Todas	Revisão Geral do Procedimento.
25	Todas	Revisão Geral do Procedimento e atualização de registros.

PLANO DE ATENDIMENTO À EMERGÊNCIAS - PAE

Data: 27/11/2023

Revisão: 030

21 / 21

26	03,06,07,09-13,16-17,18.	<p>Revisão: Item 2 – Responsabilidade e Autoridade: excluído no campo Autoridade o texto: conscientização dos colaboradores que manuseiam produtos químicos para o texto: conscientizar os trabalhos para a prevenção de acidentes do trabalho e doenças ocupacionais.</p> <p>Revisão do procedimento em atendimento a Auditoria Externa no item 3 – Definição / Siglas/Símbolos: 3.3 Acidente de Trabalho, excluído item f, incluído portaria nº 5.817/99 e 5.200/99. Inclusão b – acidente típico que ocorre durante a jornada de trabalho /serviço da empresa.</p> <p>Inclusão de texto no item (b), acidente típico que ocorre durante a jornada de trabalho/ serviço da empresa, incluído no 4º parágrafo – art. 22 – Lei nº 8.213/91.</p> <p>Revisão item 4 – item 4.1 – incluído texto sobre preservar a integridade física, cliente, Meio Ambiente, Colaboradores: Incluído item de Emergência, Tratativas de inspeção mensal e ações em caso de não – conformidade.</p> <p>Especificado: itens de Kit de Contenção, incluído texto sobre geradores, ajuste e revisão geral na tabela de riscos nos itens de risco e ação.</p> <p>No item 4.2.2 – Combate a poluição por substâncias perigosas, incluído tratativas p/ ocorrência de vazamentos/ derramamentos. Incluído procedimento em caso de explosão/ incêndios.</p> <p>4.2.4 - Incluídos tratativas – FISPQ's, ações para ocorrências na área externa.</p> <p>4.2.6 - Revisão nas tratativas do item extintores/hidrantes/mangueiras/chuveiros/lava olhos/ kit - ambiental.</p> <p>4.2.7 - Incluídos tratativas referentes a equipamentos de proteção individual.</p> <p>4.3 – Procedimentos frente as ocorrências de Acidente de Trabalho.</p>
27	Todas	Revisão Anual.
28	Todas	<p>Revisão Geral do Documento.</p> <p>Considerações: Ajustes textuais, exclusão de tratativas obsoletas.1) Responsabilidade /Autoridade - Ajuste / Atualização no item autoridade – atribuições; 2) Definições / Siglas / Símbolos- -Inclusão da sigla PAE; 3)Ajuste Registros - Exclusão de registros: cautela de entrega de epi, comunicação acidente de trabalho, RIAT.</p>
29	Todas	Revisão geral do documento.
30	Todas	Revisão dos Cenários.